

Ярема О. Б.,

аспірант

Східноєвропейського національного університету імені Лесі Українки

ЧАСТОТА АЛЮЗИВНИХ ТИПІВ ЯК СТАТИСТИЧНИЙ ПАРАМЕТР ТРЬОХ РОДІВ ЛІТЕРАТУРИ

Анотація. Стаття містить статистичний аналіз функціонування алюзивних одиниць у текстах трьох родів літератури. Визначено коефіцієнти суттєвості розходжень за допомогою критерію Стьюдента між загальною кількістю алюзій та окремими її типами між трьома родами літератури британського модернізму.

Ключові слова: алюзія, частота, критерій Стьюдента, ступінь розходження, статистичні методи, література.

Постановка проблеми. Явище алюзії характеризується численними багатоплановими підходами щодо його аналізу. Насамперед, це підтверджено такими сферами досліджень, як лінгвістичним, літературознавчим, лінгвокультурологічним, стилістичним, когнітивним, семіотичним, комунікативно-прагматичним, перекладознавчим. Основні здобутки в межах цих досліджень належать як вітчизняним (М. В. Воробйова, О. О. Лавриненко, О. С. Переломова, Л. П. Статкевич, Р. С. Чорновол-Ткаченко, М. О. Шаповал), так і зарубіжним дослідникам (П. Аллан, З. Бен-Поро, В. Ірвін, В. П. Москвін, І. П. Смирнов, С. І. Походня, Н. В. Семенова, С. І. Сметаніна, Є. В. Халізов).

Незважаючи на значну базу теоретичних пошуків сутності алюзії, її семантичної кореляції з прецедентним текстом і метатекстом, поза увагою залишився статистичний вектор алюзивного навантаження. На цей момент не існує комплексного статистичного аналізу алюзій, який дав би змогу відповісти на питання про залежність кількісних показників алюзій, наприклад, від родів літератури.

Тому метою нашої статті є дослідження алюзивної одиниці в текстах британської літератури періоду модернізму в межах кількісно-статистичних параметрів. Статистичний апарат дослідження базується на критерії Стьюдента, визначенні відстаней між родами літератури та інших додаткових формулах.

Виклад основного матеріалу дослідження. Період літературного модернізму відзначається високим ступенем вживання алюзій у творах різних письменників. Читаючи вірші, романи або п'єси модерністів, можна натрапити на численні алюзивні одиниці в просторі тексту. Проте в одних випадках, вони є частим явищем, а в інших зустрічаються рідко. Більше того, поміж усіх типів алюзивних одиниць, серед яких ми виділяємо міфологічні, теологічні, літературні, історично-соціальні, фольклорні, побутові, арт-алюзії та особові, спостерігається різна тенденція їх появи. Виявляється доцільним простежити: а чи впливає рід літератури на частотність функціонування алюзій і окремих її типів зокрема, чи в цьому немає жодної різниці? Щоб дати відповідь на це питання, методом випадкової вибірки було відібрано по 70 уривків у

1000 словоформ кожен з текстів трьох родів літератури. З такою кількістю вірогідність результатів (p) складатиме 99%, а відносна похибка (ϵ) дорівнюватиме 0,09%, що є задовільним показником для лінгвістичних статистичних досліджень [1, с. 57]. Основою досліджень прозового роду літератури слугували тексти таких модерністів, як Дж. Джойса, В. Вулф, Дж. Конрада, Д. Г. Лоуренса, В. С. Моєма, Дж. Оруелла, О. Хакслі; для вибірки ліричного роду – вірші Т. С. Еліота, В. Б. Єйтса, Д. Г. Лоуренса, В. Г. Одена, В. Оуєна, Е. Сітвелл, Д. Томаса; драматичного роду – твори С. Беккета, А. Вексера, В. Б. Єйтса, В. С. Моєма, Дж. Осборна, Ш. О'Кейсі, Г. Пінтера.

Характеристика функціонування алюзивних одиниць у трьох родах літератури можлива при використанні таких методів статистичного аналізу, як визначення коливань середньої частоти на одиницю тексту та з'ясування коефіцієнтів розходження між родами літератури за допомогою критерію Стьюдента (t), та вирахування відстані (l) між досліджуваними парами масивів тексту. Для початку ми прослідкуємо, як співвідноситься загальна кількість алюзій до загального об'єму тексту в кожному стилі, тобто визначимо середнє значення (\bar{x}), квадратичне відхилення (δ) і частоти смуг коливань у трьох родах ($\bar{x} - 2\delta_x$; $\bar{x} + 2\delta_x$). Якщо різниця і коефіцієнти розходження будуть суттєвими, то ми зможемо застосувати цю методіку для дослідження кожного з типів алюзій у трьох родах літератури і виявити, які з них мають найбільший показник відстані між собою, а отже є жанровопотужними. Середню частоту алюзій на 70 000 словоформ, тобто на 70 підвибірок по 1000 словоформ кожна, міру коливання (δ_x) і оцінку стандартної похибки (S_x) ми подали у вигляді таблиці (див. табл. 1). Зокрема, показник (S_x) є важливим для визначення величини (t). Формули для обчислення вищевказаних показників, якими ми користувались у нашому дослідженні, детально описані в підручнику «Статистичні параметри стилів» В. І. Перебийніс [2, с. 32–40].

Таблиця 1

Середня частота алюзій на 70000 словоформ

Значення Рід л-ри	(\bar{x}),	δ	(δ_x)	ϵ %	($\bar{x} - 2\delta_x$)	($\bar{x} + 2\delta_x$)	S_x
Драма	1,20	1,57	0,19	99,68	0,82	1,58	0,19
Проза	4,19	6,96	0,83	99,61	2,53	5,85	0,83
Лірика	8,27	9,70	1,16	99,70	5,95	10,59	1,16

Для наочного зображення коливання середньої частоти алюзій, представимо ці значення у вигляді діаграми (див. рис. 1).

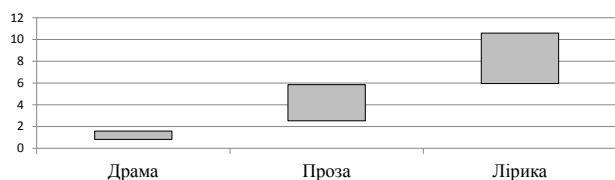


Рис. 1. Коливання середньої частоти алюзій у трьох родах літератури

Як зображено на рисунку 1, частоти коливання середньої частоти алюзій у трьох родах літератури не перетинаються. Частоти відображені в переліку зростання – від найнижчої частоти в драматичному роді літератури до найвищої – у ліричному. Відповідно, отримуємо три окремих нетотожних масиви тексту, що відрізняються між собою ступенем алюзивного навантаження.

Перевіримо за критерієм Стьюдента суттєвість розходжень між родами і визначимо відстані між ними. Для роз'яснення числових показників, які отримаємо за формулою, нам потрібно звернутись до таблиці критичних значень критерію Стьюдента. Додатково для користування таблицею необхідно попередньо визначити число ступенів вільності (f) для порівняння двох масивів. Число ступенів вільності рахуємо за формулою $(n_1 + n_2) - 2$, а саме $(70+70) - 2 = 138$. Найближчим значенням для числа 138 у таблиці граничних показників [2, с. 242] є ступінь – 120, який візьмемо за основу для наших обчислень. У таблиці для 120 ступенів вільності критичними є значення 2,23(2,5%) – 2,36 (2%) – 2,62(1%) – 3,37 (0,1%).

Результати обчислень представлені в таблиці 2, де у верхній правій частині записуємо показники критерію Стьюдента, а в нижній лівій – відстані між ними, якщо такі виявлено.

Таблиця 2

Коефіцієнти розходження між родами за критерієм Стьюдента

Рід	Драма	Проза	Лірика
Драма		3,52	6,00
Проза	0,26		2,85
Лірика	0,56	0,08	

Очевидно, що розходження між родами літератури є суттєвим. Це ж засвідчують і показники відстаней, виражені в значеннях 0,08, 0,26 і 0,56, тому кількість алюзивних одиниць можна вважати статистичним параметром роду. Найбільший коефіцієнт розходження спостерігаємо у парі драма-лірика.

З цього слідує, що художній стиль мовлення диктує розбіжності у кількості алюзивних одиниць у трьох родах літератури. Як відомо, у текстах трьох родів синтаксична організація речень є дещо відмінною. Присутність автора в тексті, насиченість репліками, діалогами або монологіями, описовими сюжетами, кількість стилістичних засобів також впливають на кількість алюзій. Зокрема, у текстах розповідного або епічного роду літератури притаманні більш об'ємні описові сюжети, які іноді можуть сягати декількох сторінок, мовлення персонажів є розгорнутим. Автор не відчуває обмежень щодо вираження власної думки, тому часто в таких текстах знаходимо опис

довколишніх подій, що відбуваються у творі, а відповідно, і більшу кількість стилістичних засобів, алюзій.

Ліричний рід, на протиставлення епічному, є здебільшого віршований, тобто ритмічно організований. Основними параметрами, які ділять вірш на строфи є ритм і метрика, а не граматична будова речення. Синтаксис у вірші є видозміненим, часто інтонація не залежить від пунктуації. Опис події в текстах, що належать до жанрів ліричного роду, здійснюється в більш лаконічній формі, а розвиток події інколи вкладається в декілька строф. Саме тому віршоване мовлення є більш насиченим стилістичними засобами та алюзивними одиницями, зокрема, на відміну від розповідних жанрів.

Драматичний рід, який є більш наближеним до розповідного, все ж володіє певною специфікою художнього мовлення. Так, ядром синтаксису в драмі слугують неповні односкладні речення. Відштовхуючись від того, що драма, перш за все, зорієнтована на сцену, на спілкування з масовим глядачем, еліптичні конструкції є виправданим засобом для відтворення «живого» безпосереднього мовлення дійових осіб. Підтвердження наших міркувань знаходимо у роботі Н. О. Слюсар, яка стверджує, що орієнтований на візуальне сприймання сценічної дії діалогічний масив драматичного твору є середовищем для особливо продуктивного функціонування неповних ситуативних речень [3, с. 11–12]. Драматургія періоду модернізму не володіє художньою виразністю, що впливає на використання стилістичних засобів. У результаті можемо спостерігати мінімалізм використання алюзивних вкраплень у текстах драматичного роду.

Таке пояснення дає відповідь на запитання про відмінність середнього значення і стилістичної вагомості алюзій у різножанрових текстах. Зі сказаного логічно випливає, що нульова гіпотеза про однорідність текстів трьох літературних родів відкидається, тобто існують суттєві розходження у частоті алюзивних одиниць у цих масивах текстів. Це дає можливість виявити, чи існують розбіжності між окремими типами алюзій при співставленні трьох родів літератури.

Статистичним початком для отримання обґрунтованих результатів дослідження при порівнянні окремих типів алюзивних елементів у трьох родах літератури слугують вихідні початкові дані, а саме середня частота цих одиниць, яку отримали шляхом поділу загальної частоти певного типу на кількість уривків:

- 1) міфологічні: драма – 0,13; проза – 0,13; лірика – 1,27;
- 2) теологічні: драма – 0,47; проза – 0,94; лірика – 2,40;
- 3) літературні: драма – 0,21; проза – 1,17; лірика – 2,03;
- 4) історичні: драма – 0,13; проза – 0,70; лірика – 0,60;
- 5) фольклорні: драма – 0,03; проза – 0,16; лірика – 0,39;
- 6) побутові: драма – 0,06; проза – 0,30; лірика – 0,29;
- 7) арт-алюзії: драма – 0,00; проза – 0,07; лірика – 0,13;
- 8) особові: драма – 0,16; проза – 0,71; лірика – 1,17.

Дані свідчать про те, що драматичний рід представляють такі типи алюзій, як теологічні і літературні; прозовий рід – літературні, теологічні, історичні й особові; ліричний – теологічні, літературні і міфологічні й особові. Бачимо, що теологічний і літературний тип алюзії однаковою мірою виражений у трьох родах літератури, хоча, кількісні показники свідчать і про велику різницю між цими типами алюзій в межах порівняння трьох ро-

дів. Найменша різниця між показниками спостерігається на рівні побутової та арт-алюзії. До того ж, арт-алюзія не є характерним явищем для драми. Усі інші середні частоти типів алюзій відрізняються зростанням від драматичного роду до ліричного. Щоправда, лише у двох випадках середня частота певного типу є практично однаковою в суміжних рядах – це міфологічний тип алюзій у драмі і прозі, а також побутовий тип, який незначно, але вивисується кількісно в прозі порівняно з поезією.

Поетапність обчислень, продемонстровану на прикладі загальної кількості алюзій при порівнянні трьох родів літератури, ми застосували і для визначення відстаней між родами в межах кожного типу алюзивних одиниць.

Тому, користуючись послідовністю обчислень і формул, ми визначили, чи існують розбіжності між функціонуванням алюзій у лінгвістичному просторі текстів трьох родів літератури на основі порівняння кожного з типів алюзій. На це вказують критерій Стьюдента (t) і відстань між родами (l). Як результат, ми отримали наступні дані (див. табл. 3).

Таблиця 3

Показники критерію Стьюдента (t) та відстані між стилями (l) за параметром «частота алюзивних типів» у трьох родах літератури

№	Типи алюзій	Драма – Проза		Драма – Лірика		Проза – Лірика	
		t	l	T	l	t	l
1	Міфологічні	0,02	–	5,92	0,56	6,10	0,57
2	Теологічні	1,50	–	5,16	0,49	3,13	0,19
3	Літературні	2,86	0,08	2,87	0,09	1,21	–
4	Історичні	2,54	–	3,79	0,31	0,40	–
5	Фольклорні	1,85	–	3,04	0,14	1,71	–
6	Побутові	1,46	–	2,20	–	0,07	–
7	Арт	1,93	–	2,24	–	0,84	–
8	Особові	3,21	0,18	3,55	0,26	1,43	–

Таким чином, внаслідок проведеного зіставлення різних типів алюзивних елементів між трьома парами літературних родів ми встановили розбіжності між тими парами, які характеризуються найбільшим коефіцієнтом розходження. Для зручності порівняння, відобразимо дані розходжень усіх типів алюзій між літературними родами на діаграмі (див. рис. 2).

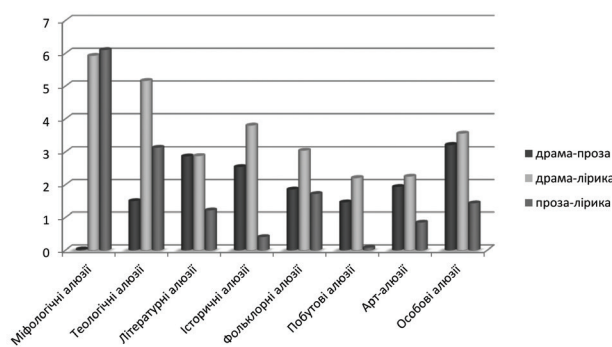


Рис. 2. Статистичні розходження між типами алюзій

Усі показники, що перевищують межу у 2,62, характеризуються суттєвістю розходжень. Підсумовуючи, зазначимо, що розходження у парі «проза-лірика» характерні для міфологічного і теологічного типу алюзій, у парі «драма-лірика» розходження виявились суттєвими у більшості типів алюзій, а саме серед міфологічних, теологічних, історичних, особових, фольклорних і літературних. У парі «драма-проза» суттєвими вважаємо розходження у групі літературних й особових алюзій. Тенденції до розходжень у функціонуванні історичного типу алюзій зафіксовані в парі прози-лірики і драми-лірики, а також у парі драми-лірики на рівні побутових та арт-алюзій. Цікавим видається те, що у парі прози-лірики розбіжності загалом зафіксовані на низькому рівні, тобто вони виявляють значну схожість між собою, проте на фоні цього різко вирізняються високі коефіцієнти розходжень у міфологічному і теологічному типах алюзій. При порівнянні драматичного і розповідного родів літератури лише у двох типах з восьми можливих виявлено розходження, які є наближеними до позначки у 3 одиниці, тобто до межі ймовірності $p = 99,99\%$. Розходження або тенденції до розходжень у парі драма-лірика присутні в усіх типах досліджуваних алюзивних елементів.

Узагальнюючи показники відстаней, доцільно розмістити отримані дані у порядку спадання та відобразити на полігоні відстаней (див. рис. 3).

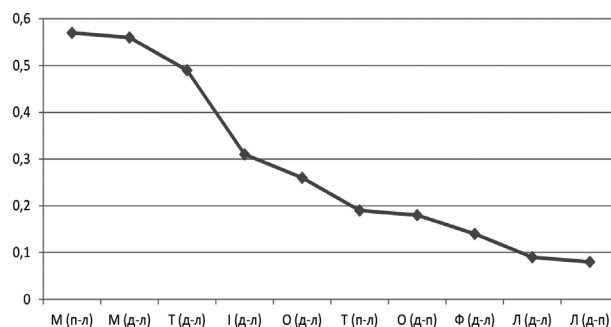


Рис. 3. Полігон відстаней між родами літератури у зрізі окремих типів алюзій

Примітка. Умовні буквені позначки є скороченнями від назв типів алюзій: М – міфологічна, Т – теологічна, І – історично-соціальна, Ф – фольклорна, О – особова, Л – літературна; і назв трьох родів літератури: д – драма, п – проза, л – лірика

Акцентуючи увагу на варіативних показниках відстаней, зауважимо, що найбільша частота спостерігається у міфологічному типі алюзій між прозовим і ліричним родами літератури, а найменша в літературному типі алюзій між драматичним і розповідним родами літератури. Згідно з графічними даними також відзначимо найбільшу відстань загалом між драмою і лірикою, тобто ці сукупності є найвіддаленішими одна від одної. Найменшою кількістю показників відстаней характеризуються пари прози-лірики і драми-прози, хоча у парі прози-лірика зафіксована найвищу відстань при аналізі середньої частоти у міфологічному типі алюзій.

Отже, найближчими щодо алюзивного навантаження різними типами алюзій відзначається драматичний і розповідний роди, а найвіддаленішими сукупностями є драматичний і ліричний роди.

Висновки. Виходячи з отриманих результатів, зазначимо, що частота алюзивних одиниць на однакову кількість словоформ відрізняється у межах трьох родів. Це означає, що художній стиль мовлення відрізняється насиченістю стилістичних засобів і алюзій відповідно. Якщо для віршів характерна компресія сюжетної лінії, а також більша емоційність і художня виразність, то частота алюзій у ліричному роді є найвищою. Прямо протилежними характеристиками відзначається драматичний рід літератури, в якому спостерігається найнижчий ступінь кількості алюзій на 70 000 словоформ. Розбіжність у показниках різних типів алюзій, окрім родових факторів, може диктуватись індивідуальними авторськими особливостями. Дослідження статистичних параметрів кожного типу алюзій у текстах окремих авторів вбачаємо перспективою подальших досліджень. Доцільним буде також співставлення показників алюзивного навантаження між текстами модернізму та постмодернізму, або текстів різних культурних спільнот.

Література:

1. Головин Б. Н. Язык и статистика / Б. Н. Головин. – М. : Книга по Требованию, 2013. – 193 с.
2. Перебийніс В. І. Статистичні параметри стилів / В. І. Перебийніс. – Київ : Наукова думка, 1967. – 260 с.
3. Слюсар Н. О. Структурно-функціональні особливості драматургічних текстів : автореф. дис. ... канд. філол. Наук : 10.02.01 /

Н. О. Слюсар ; Дніпропетровський національний ун-т. – Д., 2004. – 18 с.

Ярема О. Б. Частота алюзивних типів как статистический параметр трех родов литературы

Аннотация. Статья содержит статистический анализ функционирования алюзивных единиц в текстах трех родов литературы. Определены коэффициенты существенности различий с помощью критерия Стьюдента между общим количеством алюзий и отдельными ее типами между тремя родами литературы британского модернизма.

Ключевые слова: алюзия, частота, критерий Стьюдента, степень различия, статистические методы, литература.

Yarema O. Frequency of allusive types as statistical parameters of three types of literature

Summary. The article deals with the statistical analysis of the functioning of allusive units in the texts of three types of literature. Coefficients of significance of differences using Student's t-test between the total number of allusions and its certain types in three types of literature of British modernism are determined.

Key words: allusion, frequency, Student test, degree of difference, statistical methods, literature.